

兴全轻资产投资股票型证券投资基金 (LOF)

2012 年第 3 季度报告

2012 年 9 月 30 日

基金管理人：兴业全球基金管理有限公司

基金托管人：招商银行股份有限公司

报告送出日期：2012 年 10 月 24 日

§ 1 重要提示

基金管理人的董事会及董事保证本报告所载资料不存在虚假记载、误导性陈述或重大遗漏，并对其内容的真实性、准确性和完整性承担个别及连带责任。

基金托管人招商银行股份有限公司根据本基金合同规定，于 2012 年 10 月 22 日复核了本报告中的财务指标、净值表现和投资组合报告等内容，保证复核内容不存在虚假记载、误导性陈述或者重大遗漏。

基金管理人承诺以诚实信用、勤勉尽责的原则管理和运用基金资产，但不保证基金一定盈利。

基金的过往业绩并不代表其未来表现。投资有风险，投资者在作出投资决策前应仔细阅读本基金的招募说明书。

本报告中财务资料未经审计。

本报告期自 2012 年 7 月 1 日起至 9 月 30 日止。

§ 2 基金产品概况

基金简称	兴全轻资产股票（LOF）
基金主代码	163412
交易代码	163412
前端交易代码	163412
后端交易代码	163413
基金运作方式	上市契约型开放式（LOF）
基金合同生效日	2012 年 4 月 5 日
报告期末基金份额总额	609, 713, 258. 88 份
投资目标	本基金以挖掘“轻资产公司”为主要投资策略，力求获取当前收益及实现长期资本增值。
投资策略	在大类资产配置上，本基金采取定性与定量研究相结合，在股票与债券等资产类别之间进行资产配置；本基金运用多重指标因子，综合评估判断，选择优秀的轻资产公司进行投资；在行业配置上，除积极配置于那些在产品、服务以及业务属性上具有轻资产特征的行业。
业绩比较基准	80%×沪深 300 指数+20%×中证国债指数
风险收益特征	本基金为股票型基金产品，属于较高风险、较高收益的基

	金品种，其预期风险收益水平高于混合型基金、债券型基金及货币市场基金。
基金管理人	兴业全球基金管理有限公司
基金托管人	招商银行股份有限公司

§ 3 主要财务指标和基金净值表现

3.1 主要财务指标

单位：人民币元

主要财务指标	报告期（2012年7月1日—2012年9月30日）
1. 本期已实现收益	-21,673,060.62
2. 本期利润	-27,434,640.15
3. 加权平均基金份额本期利润	-0.0410
4. 期末基金资产净值	579,071,530.57
5. 期末基金份额净值	0.950

注：1、本期已实现收益指基金本期利息收入、投资收益、其他收入（不含公允价值变动收益）扣除相关费用后的余额，本期利润为本期已实现收益加上本期公允价值变动收益。

2、所述基金业绩指标不包括持有人认购或交易基金的各项费用（例如：申购赎回费、红利再投资费、基金转换费等），计入费用后实际收益水平要低于所列数字。

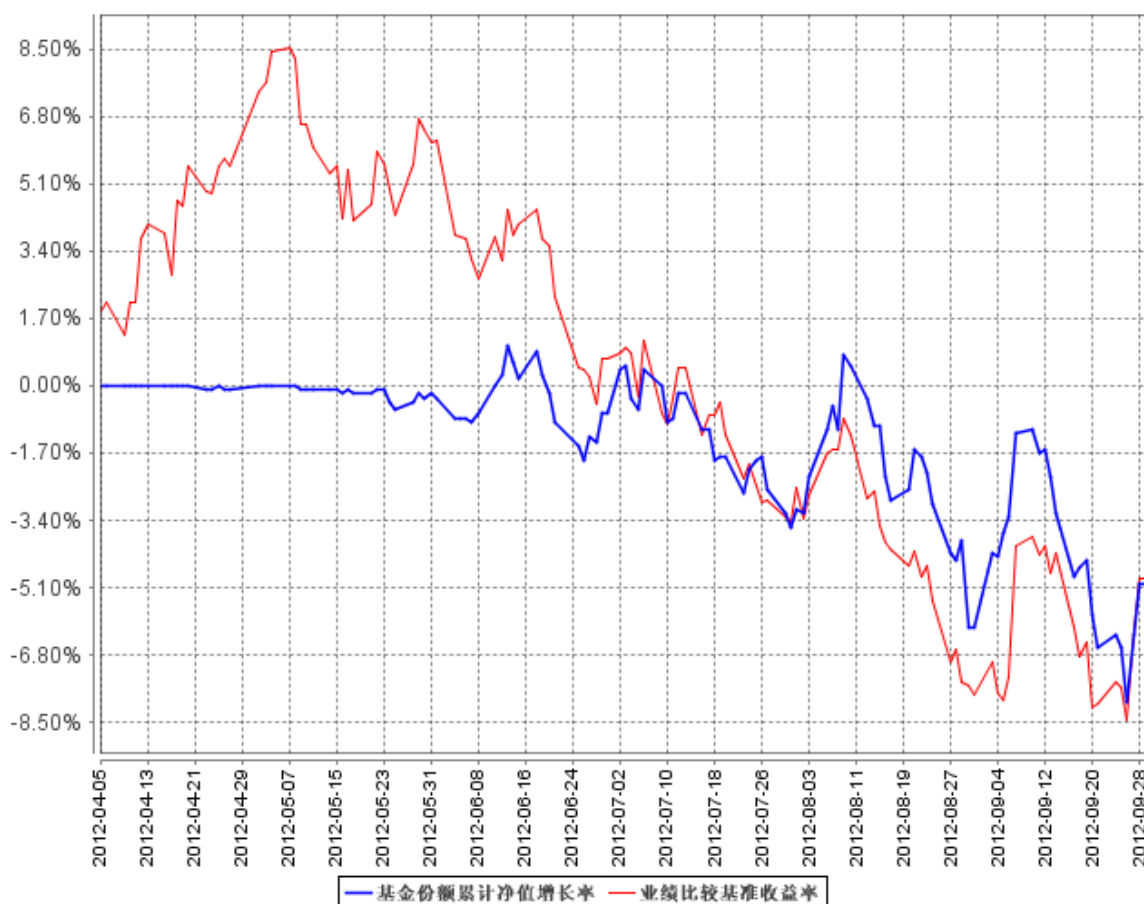
3.2 基金净值表现

3.2.1 本报告期基金份额净值增长率及其与同期业绩比较基准收益率的比较

阶段	净值增长率 ①	净值增长率 标准差②	业绩比较基 准收益率③	业绩比较基准 收益率标准差 ④	①-③	②-④
过去三个月	-4.33%	0.90%	-5.52%	0.95%	1.19%	-0.05%

3.2.2 自基金合同生效以来基金累计净值增长率变动及其与同期业绩比较基准收益率变动的比较

基金份额累计净值增长率与同期业绩比较基准收益率的历史走势对比图



注：1、净值表现所取数据截至到2012年9月30日。

2、按照《兴全轻资产投资股票型证券投资基金（LOF）基金合同》的规定，本基金应自2012年4月5日成立起六个月内，达到本基金合同规定的比例限制及本基金投资组合的比例范围，目前本基金还在建仓期内。

3、本基金成立于2012年4月5日，截止2012年9月30日，本基金成立不满一年。

§ 4 管理人报告

4.1 基金经理（或基金经理小组）简介

姓名	职务	任本基金的基金经理期限		证券从业年限	说明
		任职日期	离任日期		
陈扬帆	本基金和兴全有机增长混合型证券投资基金基金经理	2012年4月5日	-	11年	1971年生，工商管理硕士，历任北京宏基兴业技术有限公司副总经理，上海奥盛投资有限公司总经理，兴业全球基金管理有限公司兴全全球视野股票型证券投资基金基金经理助理。

注：1、职务指截止报告期末的职务（报告期末仍在任的）或离任前的职务（报告期内离任的）。

2、任职日期指基金合同生效之日（基金成立时即担任基金经理）或公司作出聘任决定之日（基金成立后担任基金经理）；离任日期指公司作出解聘决定之日。

3、“证券从业年限”按其从事证券投资、研究等业务的年限计算。

4.2 管理人对报告期内本基金运作合规守信情况的说明

本报告期内，本基金管理人严格遵循了《证券投资基金法》及其各项实施细则、《兴全轻资产投资股票型证券投资基金（LOF）基金合同》和其他相关法律法规的规定，本着诚实信用、勤勉尽责、取信于市场、取信于社会的原则管理和运用基金资产，为基金份额持有人谋求最大利益。本报告期内，基金投资管理符合有关法规和基金合同的规定，无违法违规、未履行基金合同承诺或损害基金份额持有人利益的行为。

4.3 公平交易专项说明

4.3.1 公平交易制度的执行情况

本报告期内，本基金管理人严格按照《证券投资基金法》、《证券投资基金管理公司公平交易制度指导意见》及公司相关制度等规定，从投资授权、研究分析、投资决策、交易执行、业绩评估等环节严格把关，确保各投资组合之间得到公平对待，保护投资者的合法权益。公司监察稽核部对公司管理的不同投资组合的收益率差异进行统计，从不同的角度分析差异的来源、考察是否存在不公平的因素。

4.3.2 异常交易行为的专项说明

本报告期内，所有投资组合参与的交易所公开竞价同日反向交易成交较少的单边交易量不存

在超过该证券当日成交量的 5% 的情况，未发现可能导致不公平交易和利益输送的异常交易情况。

4.4 报告期内基金的投资策略和业绩表现说明

4.4.1 报告期内基金投资策略和运作分析

期初市场即一路下行，直至期末始有两天反弹收盘。从主要指数看第三季度是前三季度中跌幅最大的一季。沪深 300 为-6.85%，上证指数为-6.26%，中小板指为-4.76% 创业板指为-5.10%，相对而言中小市值指数表现略胜一筹。

报告期内，本基金继续执行既定的“稳健起步”的策略，逐步加仓。风格上坚持成长投资、适度灵活、兼顾稳健的运作原则。至期末建仓期满，本基金仓位如期达到契约要求的 60% 以上的股票持仓。投资主线上以新型消费、城市化驱动为主，兼顾传统稳定类行业的配置，如医药中的增长确定的品种等。

4.4.2 报告期内基金的业绩表现

本报告期内，本基金净值增长率为-4.33%，同期业绩比较基准收益率为-5.52%。

4.5 管理人对宏观经济、证券市场及行业走势的简要展望

短期看经济有阶段盘稳的迹象，但又很难指望其能迅速回升。产能过剩还是普遍现象，内外需也没有明显改善。我们还是认为对经济困难的长期性要有足够估计。流动性的全面放松也很难实现，或有的政策只能起到辅助的作用。长期看，证券市场的供求关系也依然不容乐观。

我们应该看到，证券市场的运行自有其本身的规律，从一个季度乃至更长一点的节点看，它的运行节奏也未必总与经济景气等个别因素高度吻合。长期趋势的实现总是包含了短中期的反复。今后市场行情的结构性分化可能将成为常态，对此我们应该有充分准备。我们特别注意到个股交易的活跃度在逐渐降低，低换手低成交已经不仅仅出现在个别中小市值股票上，今后在选股上将更多考虑流动性的因素。

作为富裕社会演进的一环，城市化将是下一阶段国家战略增长点，当然也会成为未来投资机会集中生发的区域，不仅仅是盖屋造房，不仅仅是农民进城，它涉及的行业众多。同时城市化和新型消费也是结伴而行相互激荡的。作为标的行业的园林装饰、消费电子、安防、移动互联网、传媒、节能环保都蕴含着不少可资挖掘的投资机会。

§ 5 投资组合报告

5.1 报告期末基金资产组合情况

序号	项目	金额 (元)	占基金总资产的比例 (%)
1	权益投资	369,443,923.30	63.42
	其中: 股票	369,443,923.30	63.42
2	固定收益投资	38,680,000.00	6.64
	其中: 债券	38,680,000.00	6.64
	资产支持证券	-	-
3	金融衍生品投资	-	-
4	买入返售金融资产	78,200,557.30	13.42
	其中: 买断式回购的买入返售金融资产	-	-
5	银行存款和结算备付金合计	47,948,918.65	8.23
6	其他资产	48,298,854.28	8.29
7	合计	582,572,253.53	100.00

5.2 报告期末按行业分类的股票投资组合

代码	行业类别	公允价值 (元)	占基金资产净值比例 (%)
A	农、林、牧、渔业	-	-
B	采掘业	15,826,320.32	2.73
C	制造业	137,571,634.67	23.76
C0	食品、饮料	1,590,300.00	0.27
C1	纺织、服装、皮毛	-	-
C2	木材、家具	-	-
C3	造纸、印刷	-	-
C4	石油、化学、塑胶、塑料	10,085,486.40	1.74
C5	电子	66,964,778.80	11.56
C6	金属、非金属	-	-
C7	机械、设备、仪表	10,228,789.45	1.77
C8	医药、生物制品	38,162,618.62	6.59
C99	其他制造业	10,539,661.40	1.82
D	电力、煤气及水的生产和供应业	9,742,972.00	1.68
E	建筑业	115,915,551.05	20.02
F	交通运输、仓储业	-	-
G	信息技术业	43,083,786.10	7.44
H	批发和零售贸易	-	-
I	金融、保险业	28,167,753.46	4.86

J	房地产业	-	-
K	社会服务业	6,244,476.00	1.08
L	传播与文化产业	-	-
M	综合类	12,891,429.70	2.23
	合计	369,443,923.30	63.80

5.3 报告期末按公允价值占基金资产净值比例大小排序的前十名股票投资明细

序号	股票代码	股票名称	数量（股）	公允价值（元）	占基金资产净值比例（%）
1	002310	东方园林	649,976	38,498,078.48	6.65
2	002236	大华股份	741,476	30,400,516.00	5.25
3	002375	亚厦股份	1,072,478	27,080,069.50	4.68
4	002482	广田股份	1,284,082	22,099,051.22	3.82
5	300197	铁汉生态	651,417	20,877,914.85	3.61
6	002415	海康威视	564,758	15,655,091.76	2.70
7	002421	达实智能	547,630	14,446,479.40	2.49
8	603000	人民网	300,010	12,891,429.70	2.23
9	600535	天士力	239,527	12,321,268.88	2.13
10	300270	中威电子	500,236	12,230,770.20	2.11

5.4 报告期末按债券品种分类的债券投资组合

序号	债券品种	公允价值（元）	占基金资产净值比例（%）
1	国家债券	-	-
2	央行票据	38,680,000.00	6.68
3	金融债券	-	-
	其中：政策性金融债	-	-
4	企业债券	-	-
5	企业短期融资券	-	-
6	中期票据	-	-
7	可转债	-	-
8	其他	-	-
9	合计	38,680,000.00	6.68

5.5 报告期末按公允价值占基金资产净值比例大小排名的前五名债券投资明细

序号	债券代码	债券名称	数量（张）	公允价值（元）	占基金资产净值比例（%）
1	1101094	11 央行票据 94	400,000	38,680,000.00	6.68

5.6 报告期末按公允价值占基金资产净值比例大小排名的前十名资产支持证券投资明细

本基金本报告期末未持有资产支持证券。

5.7 报告期末按公允价值占基金资产净值比例大小排名的前五名权证投资明细

本基金本报告期末未持有权证。

5.8 投资组合报告附注

5.8.1 本基金投资的前十名证券的发行主体本期未出现被监管部门立案调查，并且未在报告编制日前一年内受到公开谴责、处罚的情形。

5.8.2 本基金投资的前十名股票未超出基金合同规定的备选股票库。

5.8.3 其他资产构成

序号	名称	金额（元）
1	存出保证金	500,000.00
2	应收证券清算款	46,586,661.53
3	应收股利	-
4	应收利息	1,195,537.28
5	应收申购款	16,655.47
6	其他应收款	-
7	待摊费用	-
8	其他	-
9	合计	48,298,854.28

5.8.4 报告期末持有的处于转股期的可转换债券明细

本基金本报告期末未持有处于转股期的可转换债券。

5.8.5 报告期末前十名股票中存在流通受限情况的说明

本基金本报告期末前十名股票中不存在流通受限的情况。

5.8.6 投资组合报告附注的其他文字描述部分

由于四舍五入的原因，分项之和与合计项之间可能存在尾差。

§ 6 开放式基金份额变动

单位：份

本报告期期初基金份额总额	744,185,826.19
本报告期基金总申购份额	5,016,813.44
减：本报告期基金总赎回份额	139,489,380.75
本报告期基金拆分变动份额	-
本报告期期末基金份额总额	609,713,258.88

注：总申购份额含红利再投资、转换转入份额，总赎回份额含转换转出份额。

§ 7 影响投资者决策的其他重要信息

无。

§ 8 备查文件目录

8.1 备查文件目录

- 1、中国证监会批准本基金设立的文件
- 2、《兴全轻资产投资股票型证券投资基金（LOF）基金合同》
- 3、《兴全轻资产投资股票型证券投资基金（LOF）托管协议》
- 4、《兴全轻资产投资股票型证券投资基金（LOF）招募说明书》
- 5、基金管理人业务资格批件、营业执照和公司章程
- 6、本报告期内在中国证监会指定报纸上公开披露的各项公告原件

8.2 存放地点

基金管理人、基金托管人的办公场所。

8.3 查阅方式

投资者可登录基金管理人互联网站（<http://www.xyfunds.com.cn>）查阅，或在营业时间内至基金管理人、基金托管人办公场所免费查阅。

兴业全球基金管理有限公司

2012 年 10 月 24 日