

兴全有机增长灵活配置 混合型证券投资基金

2014 年第 1 季度报告

2014 年 3 月 31 日

基金管理人：兴业全球基金管理有限公司

基金托管人：兴业银行股份有限公司

报告送出日期：2014 年 4 月 19 日

§ 1 重要提示

基金管理人的董事会及董事保证本报告所载资料不存在虚假记载、误导性陈述或重大遗漏，并对其内容的真实性、准确性和完整性承担个别及连带责任。

基金托管人兴业银行股份有限公司根据本基金合同规定，于 2014 年 4 月 18 日复核了本报告中的财务指标、净值表现和投资组合报告等内容，保证复核内容不存在虚假记载、误导性陈述或者重大遗漏。

基金管理人承诺以诚实信用、勤勉尽责的原则管理和运用基金资产，但不保证基金一定盈利。

基金的过往业绩并不代表其未来表现。投资有风险，投资者在作出投资决策前应仔细阅读本基金的招募说明书。

本报告中财务资料未经审计。

本报告期自 2014 年 1 月 1 日起至 3 月 31 日止。

§ 2 基金产品概况

基金简称	兴全有机增长混合
基金主代码	340008
交易代码	340008
基金运作方式	契约型开放式
基金合同生效日	2009 年 3 月 25 日
报告期末基金份额总额	1,682,497,759.47 份
投资目标	本基金投资于有机增长能力强的公司，获取当前收益及实现长期资本增值。
投资策略	本基金采取“自上而下”的方法，定性与定量研究相结合，在股票与债券等资产类别之间进行资产配置。在宏观与微观层面对各类资产的价值增长能力展开综合评估，动态优化资产配置。并借鉴海外有机增长的研究成果，构建“兴全有机增长筛选系统”，将有机增长投资作为本基金股票组合投资核心理念。
业绩比较基准	中信标普 300 指数×50%+中信标普国债指数×45%+同业存款利率×5%
风险收益特征	本基金是混合型证券投资基金，预计长期平均风险与收益低于股票型证券投资基金，高于可转债、债券型、货币型证券投资基金，属于中高风险、中高收益的证

	券投资基金品种。
基金管理人	兴业全球基金管理有限公司
基金托管人	兴业银行股份有限公司

§ 3 主要财务指标和基金净值表现

3.1 主要财务指标

单位：人民币元

主要财务指标	报告期（2014年1月1日—2014年3月31日）
1. 本期已实现收益	80,860,790.47
2. 本期利润	167,970,243.51
3. 加权平均基金份额本期利润	0.1315
4. 期末基金资产净值	2,712,682,373.37
5. 期末基金份额净值	1.6123

注：1、本期已实现收益指基金本期利息收入、投资收益、其他收入（不含公允价值变动收益）扣除相关费用后的余额，本期利润为本期已实现收益加上本期公允价值变动收益。

2、所述基金业绩指标不包括持有人认购或交易基金的各项费用（例如：申购赎回费、红利再投资费、基金转换费等），计入费用后实际收益水平要低于所列数字。

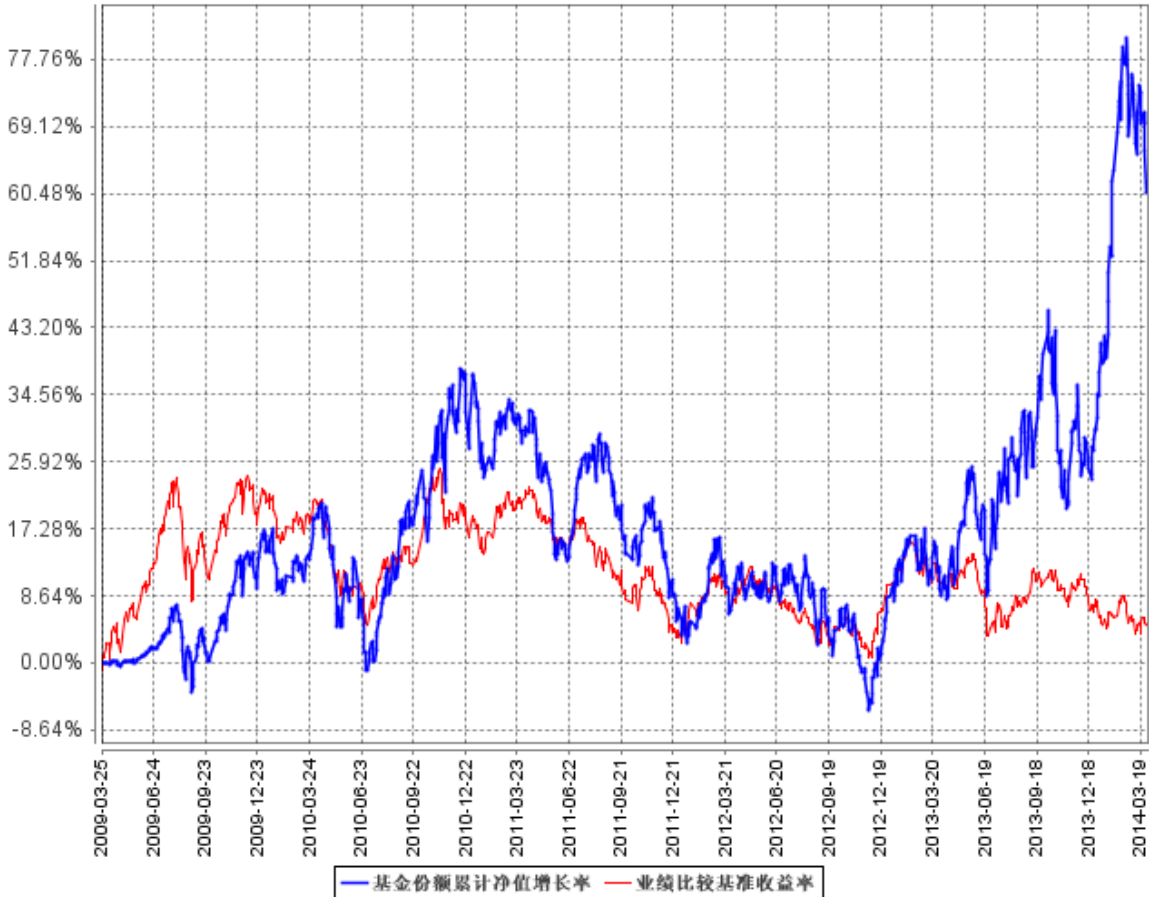
3.2 基金净值表现

3.2.1 本报告期基金份额净值增长率及其与同期业绩比较基准收益率的比较

阶段	净值增长率 ①	净值增长率 标准差②	业绩比较基 准收益率③	业绩比较基准 收益率标准差 ④	①—③	②—④
过去三个月	23.97%	1.89%	-2.79%	0.59%	26.76%	1.30%

3.2.2 自基金合同生效以来基金累计净值增长率变动及其与同期业绩比较基准收益率变动的比较

基金份额累计净值增长率与同期业绩比较基准收益率的历史走势对比图



注：1、净值表现所取数据截至到 2014 年 3 月 31 日。

2、按照《兴全有机增长灵活配置混合型证券投资基金基金合同》的规定，本基金建仓期为 2009 年 3 月 25 日至 2009 年 9 月 25 日，建仓期结束时本基金各项资产配置比例符合本基金合同规定的比例限制及投资组合的比例范围。

§ 4 管理人报告

4.1 基金经理（或基金经理小组）简介

姓名	职务	任本基金的基金经理期限		证券从业年限	说明
		任职日期	离任日期		
陈扬帆	基金管理部副总监、本基金和兴全轻资产投资股	2009 年 3 月 25 日	-	13 年	1971 年生，工商管理硕士，历任北京宏基兴业技术有限公司副总经理，上海奥盛

	票型证券投资基金 (LOF) 基金经理				投资有限公司总经理, 兴业全球基金管理有限公司兴全全球视野股票型证券投资基金基金经理助理。
--	---------------------	--	--	--	---

注: 1、职务指截止报告期末的职务 (报告期末仍在任的) 或离任前的职务 (报告期内离任的)。

2、任职日期指基金合同生效之日 (基金成立时即担任基金经理) 或公司作出聘任决定之日 (基金成立后担任基金经理); 离任日期指公司作出解聘决定之日。

3、“证券从业年限”按其从事证券投资、研究等业务的年限计算。

4.2 管理人对报告期内本基金运作遵规守信情况的说明

本报告期内, 本基金管理人严格遵循了《证券投资基金法》及其各项实施细则、《兴全有机增长灵活配置混合型证券投资基金基金合同》和其他相关法律法规的规定, 本着诚实信用、勤勉尽责、取信于市场、取信于社会的原则管理和运用基金资产, 为基金份额持有人谋求最大利益。本报告期内, 基金投资管理符合有关法规和基金合同的规定, 无违法违规、未履行基金合同承诺或损害基金份额持有人利益的行为。

4.3 公平交易专项说明

4.3.1 公平交易制度的执行情况

本报告期内, 本基金管理人严格按照《证券投资基金法》、《证券投资基金管理公司公平交易制度指导意见》及公司相关制度等规定, 从投资授权、研究分析、投资决策、交易执行、业绩评估等环节严格把关, 确保各投资组合之间得到公平对待, 保护投资者的合法权益。公司监察稽核部对公司管理的不同投资组合的收益率差异进行统计, 从不同的角度分析差异的来源、考察是否存在不公平的因素。

4.3.2 异常交易行为的专项说明

本报告期内, 所有投资组合参与的交易所公开竞价同日反向交易成交较少的单边交易量不存在超过该证券当日成交量的 5% 的情况, 未发现可能导致不公平交易和利益输送的异常交易情况。

4.4 报告期内基金的投资策略和业绩表现说明

4.4.1 报告期内基金投资策略和运作分析

承继 2013 年底的看法, 我们继续坚持了“新兴+成长”的投资方向, 但做法上推陈出新: 重点聚焦新成长股, 聚焦市值规模适中的个股, 精选行业重配龙头。以手游股的投资为例, 从去年底起我们重仓股转换是“掌趣—梅花伞—星辉车模”, 这是基于基本面和性价比的选择, 但效率却也

不期而至。我们注重确定性，强调有所不为，因此大大减少了负贡献的仓位，这对净值的整体表现也起到了重要作用。

应该说，有机增长一季度的运作是比较成功的，报告期内有机增长也因此一直稳居全市场公募混合型基金的第一。由于净值迅速增长加上净申购规模迅速膨胀，为了保护投资者利益我们两次采取了限制申购的作法，尽管如此，期末规模还是增长到了 27 亿元左右。随着规模迅速扩大，个股的集中度相对有所下降，但我们坚持认为集中是获得超额收益的必要条件，今后在兼顾流动性的情况下我们还将尽量集中。

4.4.2 报告期内基金的业绩表现

本报告期内，本基金份额净值增长率为 23.97%，同期业绩比较基准收益率为-2.79%。

4.5 管理人对宏观经济、证券市场及行业走势的简要展望

宏观经济数据依然不乐观，各种违约风险点隐现，许多传统行业景气度依然低位徘徊。托底不等于全面刺激，转型才是出路。我们也应该看到，市场的演变是复杂的。成长有价值并不意味着成长股只涨不跌，也不意味着其他板块风格毫无机会。重要的是做好自己能力圈和好标的的交集，不必企图捕捉每一个机会。对于个人难以把握的一些主题投资，长期看，不做也无妨。

有时候长期比短期更清晰，格局尽量大一些，看大趋势才会更全面。一方面我们会保持与市场的适当距离，坚持自己的核心持仓；一方面也保持敏感和弹性，寻找些自己能够把握的新的投资机会。

§ 5 投资组合报告

5.1 报告期末基金资产组合情况

序号	项目	金额（元）	占基金总资产的比例（%）
1	权益投资	2,082,174,928.29	75.93
	其中：股票	2,082,174,928.29	75.93
2	固定收益投资	54,500,457.02	1.99
	其中：债券	54,500,457.02	1.99
	资产支持证券	-	-
3	贵金属投资	-	-
4	金融衍生品投资	-	-
5	买入返售金融资产	218,800,167.50	7.98
	其中：买断式回购的买入返售	-	-

	金融资产		
6	银行存款和结算备付金合计	301,829,067.64	11.01
7	其他资产	84,912,687.25	3.10
8	合计	2,742,217,307.70	100.00

5.2 报告期末按行业分类的股票投资组合

代码	行业类别	公允价值（元）	占基金资产净值比例（%）
A	农、林、牧、渔业	-	-
B	采矿业	-	-
C	制造业	882,791,437.33	32.54
D	电力、热力、燃气及水生产和供应业	126,688,357.62	4.67
E	建筑业	-	-
F	批发和零售业	-	-
G	交通运输、仓储和邮政业	-	-
H	住宿和餐饮业	21,546,000.00	0.79
I	信息传输、软件和信息技术服务业	723,751,960.63	26.68
J	金融业	77,740,138.56	2.87
K	房地产业	37,043,481.93	1.37
L	租赁和商务服务业	73,049,767.02	2.69
M	科学研究和技术服务业	105,087,785.20	3.87
N	水利、环境和公共设施管理业	-	-
O	居民服务、修理和其他服务业	-	-
P	教育	-	-
Q	卫生和社会工作	-	-
R	文化、体育和娱乐业	34,476,000.00	1.27
S	综合	-	-
	合计	2,082,174,928.29	76.76

5.3 报告期末按公允价值占基金资产净值比例大小排序的前十名股票投资明细

序号	股票代码	股票名称	数量（股）	公允价值（元）	占基金资产净值比例（%）
1	300253	卫宁软件	2,429,737	267,271,070.00	9.85
2	300287	飞利信	2,896,152	167,976,816.00	6.19
3	300273	和佳股份	4,876,906	165,083,268.10	6.09
4	600587	新华医疗	1,843,309	153,990,033.86	5.68
5	002440	闰土股份	6,009,896	139,008,894.48	5.12
6	300129	泰胜风能	8,173,923	132,417,552.60	4.88

7	000712	锦龙股份	4,004,278	107,274,607.62	3.95
8	300008	上海佳豪	9,299,804	105,087,785.20	3.87
9	300043	互动娱乐	2,522,046	83,656,265.82	3.08
10	600109	国金证券	4,175,088	77,740,138.56	2.87

5.4 报告期末按债券品种分类的债券投资组合

序号	债券品种	公允价值（元）	占基金资产净值比例（%）
1	国家债券	20,000,000.00	0.74
2	央行票据	-	-
3	金融债券	19,978,000.00	0.74
	其中：政策性金融债	19,978,000.00	0.74
4	企业债券	-	-
5	企业短期融资券	-	-
6	中期票据	-	-
7	可转债	14,522,457.02	0.54
8	其他	-	-
9	合计	54,500,457.02	2.01

5.5 报告期末按公允价值占基金资产净值比例大小排序的前五名债券投资明细

序号	债券代码	债券名称	数量（张）	公允价值（元）	占基金资产净值比例（%）
1	130007	13 付息国债 07	200,000	20,000,000.00	0.74
2	130236	13 国开 36	200,000	19,978,000.00	0.74
3	110023	民生转债	109,240	9,668,832.40	0.36
4	110024	隧道转债	19,990	2,067,165.90	0.08
5	110022	同仁转债	15,570	1,873,382.40	0.07

5.6 报告期末按公允价值占基金资产净值比例大小排序的前十名资产支持证券投资明细

本基金本报告期末未持有资产支持证券。

5.7 报告期末按公允价值占基金资产净值比例大小排序的前五名贵金属投资明细

本基金本报告期末未持有贵金属。

5.8 报告期末按公允价值占基金资产净值比例大小排序的前五名权证投资明细

本基金本报告期末未持有权证。

5.9 报告期末本基金投资的股指期货交易情况说明

5.9.1 报告期末本基金投资的股指期货持仓和损益明细

本基金本报告期末未持有股指期货。

5.9.2 本基金投资股指期货的投资政策

股指期货暂不属于本基金的投资范围，故此项不适用。

5.10 报告期末本基金投资的国债期货交易情况说明

5.10.1 本期国债期货投资政策

国债期货暂不属于本基金的投资范围，故此项不适用。

5.10.2 报告期末本基金投资的国债期货持仓和损益明细

本基金本报告期末未持有国债期货。

5.10.3 本期国债期货投资评价

国债期货暂不属于本基金的投资范围，故此项不适用。

5.11 投资组合报告附注

5.11.1 本基金投资的前十名证券的发行主体本期未出现被监管部门立案调查，并且未在报告编制日前一年内受到公开谴责、处罚的情形。

5.11.2 本基金投资的前十名股票未超出基金合同规定的备选股票库。

5.11.3 其他资产构成

序号	名称	金额（元）
1	存出保证金	1,510,758.28
2	应收证券清算款	65,180,688.07
3	应收股利	-
4	应收利息	1,345,203.21
5	应收申购款	16,876,037.69
6	其他应收款	-
7	待摊费用	-
8	其他	-
9	合计	84,912,687.25

5.11.4 报告期末持有的处于转股期的可转换债券明细

序号	债券代码	债券名称	公允价值(元)	占基金资产净值比例(%)
1	110023	民生转债	9,668,832.40	0.36

2	110024	隧道转债	2,067,165.90	0.08
3	110022	同仁转债	1,873,382.40	0.07
4	128002	东华转债	573,642.72	0.02

5.11.5 报告期末前十名股票中存在流通受限情况的说明

序号	股票代码	股票名称	流通受限部分的公允价值(元)	占基金资产净值比例(%)	流通受限情况说明
1	300273	和佳股份	165,083,268.10	6.09	重大事项停牌
2	000712	锦龙股份	107,274,607.62	3.95	临时停牌
3	600587	新华医疗	153,990,033.86	5.68	重大事项停牌
4	300043	互动娱乐	83,656,265.82	3.08	重大事项停牌

5.11.6 投资组合报告附注的其他文字描述部分

由于四舍五入的原因，分项之和与合计项之间可能存在尾差。

§ 6 开放式基金份额变动

单位：份

报告期期初基金份额总额	847,496,843.03
报告期期间基金总申购份额	1,358,484,503.71
减：报告期期间基金总赎回份额	523,483,587.27
报告期期间基金拆分变动份额（份额减少以“-”填列）	-
报告期期末基金份额总额	1,682,497,759.47

注：总申购份额含红利再投资、转换转入份额，总赎回份额含转换转出份额。

§ 7 基金管理人运用固有资金投资本基金情况

7.1 基金管理人持有本基金份额变动情况

单位：份

报告期期初管理人持有的本基金份额	0.00
报告期期间买入/申购总份额	0.00
报告期期间卖出/赎回总份额	0.00
报告期期末管理人持有的本基金份额	0.00

报告期期末持有的本基金份额占基金总份额比例 (%)	0.00
---------------------------	------

7.2 基金管理人运用固有资金投资本基金交易明细

本基金管理人本报告期末运用固有资金对本基金进行交易。

§ 8 影响投资者决策的其他重要信息

无。

§ 9 备查文件目录

9.1 备查文件目录

- 1、中国证监会批准本基金设立的文件
- 2、《兴全有机增长灵活配置混合型证券投资基金基金合同》
- 3、《兴全有机增长灵活配置混合型证券投资基金托管协议》
- 4、《兴全有机增长灵活配置混合型证券投资基金更新招募说明书》
- 5、基金管理人业务资格批件、营业执照和公司章程
- 6、本报告期内在中国证监会指定报纸上公开披露的各项公告原件。

9.2 存放地点

基金管理人、基金托管人的办公场所。

9.3 查阅方式

投资者可登录基金管理人互联网站 (<http://www.xyfunds.com.cn>) 查阅,或在营业时间内至基金管理人、基金托管人办公场所免费查阅。

兴业全球基金管理有限公司

2014 年 4 月 19 日