

兴全商业模式优选股票型证券投资基金 (LOF)

2014 年半年度报告 摘要

2014 年 6 月 30 日

基金管理人：兴业全球基金管理有限公司

基金托管人：中国光大银行股份有限公司

送出日期：2014 年 8 月 27 日

§ 1 重要提示

基金管理人的董事会、董事保证本报告所载资料不存在虚假记载、误导性陈述或重大遗漏，并对其内容的真实性、准确性和完整性承担个别及连带的法律责任。本半年度报告已经三分之二以上独立董事签字同意，并由董事长签发。

基金托管人中国光大银行股份有限公司根据本基金合同规定，于 2014 年 8 月 26 日复核了本报告中的财务指标、净值表现、利润分配情况、财务会计报告、投资组合报告等内容，保证复核内容不存在虚假记载、误导性陈述或者重大遗漏。

基金管理人承诺以诚实信用、勤勉尽责的原则管理和运用基金资产，但不保证基金一定盈利。

基金的过往业绩并不代表其未来表现。投资有风险，投资者在作出投资决策前应仔细阅读本基金的招募说明书及其更新。

本报告中财务资料未经审计。

本报告期自 2014 年 01 月 01 日起至 06 月 30 日止。

本半年度报告摘要摘自半年度报告正文，投资者欲了解详细内容，应阅读半年度报告正文。

§ 2 基金简介

2.1 基金基本情况

基金简称	兴全商业模式股票（LOF）
场内简称	兴全模式
基金主代码	163415
前端交易代码	163415
后端交易代码	163416
基金运作方式	上市契约型开放式（LOF）
基金合同生效日	2012 年 12 月 18 日
基金管理人	兴业全球基金管理有限公司
基金托管人	中国光大银行股份有限公司
报告期末基金份额总额	117,950,036.05 份
基金合同存续期	不定期
基金份额上市的证券交易所	深圳证券交易所
上市日期	2013-02-01

2.2 基金产品说明

投资目标	本基金以挖掘、筛选具有优秀商业模式的公司为主要投资策略，通过投资这类公司，力求获取当前收益及实现长期资本增值。
投资策略	本基金为股票型基金，投资策略细分为资产配置策略、股票筛选策略、以及行业配置策略等，其中以“商业模式”优选为股票筛选策略。
业绩比较基准	80%×沪深 300 指数+20%×中证国债指数
风险收益特征	本基金为股票型基金产品，属于较高风险、较高收益的基金品种，其预期风险收益水平高于混合型基金、债券型基金及货币市场基金。

2.3 基金管理人和基金托管人

项目		基金管理人	基金托管人
名称		兴业全球基金管理有限公司	中国光大银行股份有限公司
信息披露负责人	姓名	冯晓莲	张建春
	联系电话	021-20398888	010-63639180
	电子邮箱	fengxl@xyfunds.com.cn	zhangjianchun@cebbank.com
客户服务电话		4006780099, 021-38824536	95595
传真		021-20398858	010-63639132

2.4 信息披露方式

登载基金半年度报告正文的管理人互联网网址	http://www.xyfunds.com.cn
基金半年度报告备置地点	基金管理人、基金托管人的办公场所

§ 3 主要财务指标和基金净值表现

3.1 主要会计数据和财务指标

金额单位：人民币元

3.1.1 期间数据和指标	报告期(2014 年 1 月 1 日 - 2014 年 6 月 30 日)
本期已实现收益	5,317,474.88
本期利润	3,130,686.71
加权平均基金份额本期利润	0.0354
本期基金份额净值增长率	3.55%
3.1.2 期末数据和指标	报告期末(2014 年 6 月 30 日)

期末可供分配基金份额利润	0.0800
期末基金资产净值	127,391,445.76
期末基金份额净值	1.080

注：1、上述财务指标采用的计算公式，详见中国证券监督管理委员会发布的《证券投资基金信息披露编报规则第 1 号〈主要财务指标的计算及披露〉》、《证券投资基金会计核算业务指引》等相关法规。

2、本期已实现收益指基金本期利息收入、投资收益、其他收入（不含公允价值变动收益）扣除相关费用后的余额，本期利润为本期已实现收益加上本期公允价值变动收益。

3、上述基金业绩指标不包括持有人认购或交易基金的各项费用（例如：开放式基金的申购赎回费、红利再投资费、基金转换费等），计入费用后实际收益水平要低于所列数字。

3.2 基金净值表现

3.2.1 基金份额净值增长率及其与同期业绩比较基准收益率的比较

阶段	份额净值增长率①	份额净值增长率标准差②	业绩比较基准收益率③	业绩比较基准收益率标准差④	①—③	②—④
过去一个月	4.65%	0.74%	0.52%	0.62%	4.13%	0.12%
过去三个月	5.37%	0.96%	1.44%	0.70%	3.93%	0.26%
过去六个月	3.55%	1.10%	-4.53%	0.83%	8.08%	0.27%
过去一年	21.35%	1.19%	-0.83%	0.94%	22.18%	0.25%
自基金合同生效起至今	8.00%	1.24%	-5.88%	1.03%	13.88%	0.21%

注：本基金业绩比较基准为：80%×沪深 300 指数+20%×中证国债指数，在业绩比较基准的选取上主要基于如下考虑：沪深 300 指数和中证国债指数具有较强的代表性。沪深 300 指数选择中国 A 股市场市值规模最大、流动性强和基本因素良好的 300 家上市公司作为样本股，充分反映了 A 股市场的行业代表性，描述了沪深 A 股市场的总体趋势，是目前市场上较有影响力的股票投资业绩比较基准。中证国债指数反映了交易所国债整体走势，是目前市场上较有影响力的债券投资业绩比较基准。

本基金的业绩基准指数按照构建公式每交易日进行计算，按下列公式计算：

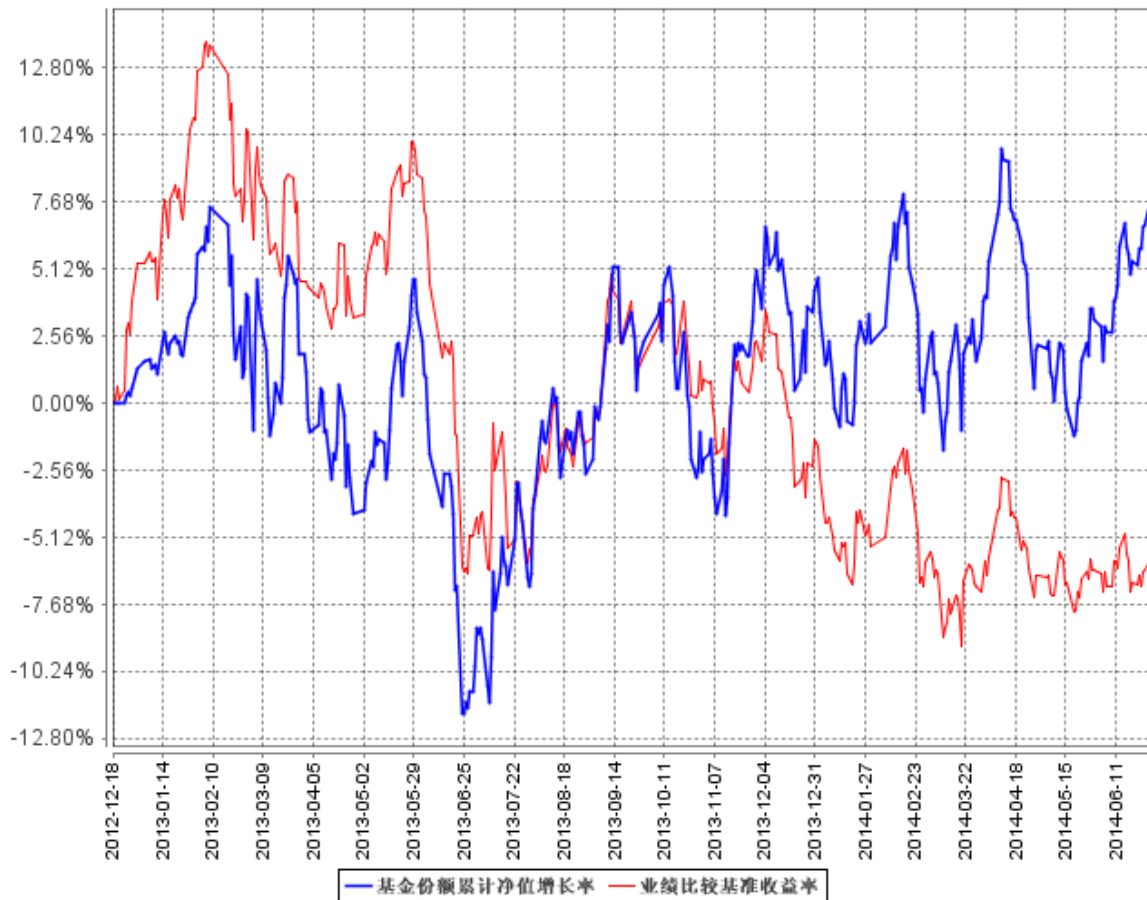
$$\text{Return}_t = 80\% \times (\text{沪深 300 指数}_t / \text{沪深 300 指数}_{t-1} - 1) + 20\% \times (\text{中证国债指数}_t / \text{中证国债指数}_{t-1} - 1)$$

$$\text{Benchmark}_t = (1 + \text{Return}_t) \times (1 + \text{Benchmark}_{t-1}) - 1$$

其中， $t = 1, 2, 3, \dots, T$ ， T 表示时间截至日。

3.2.2 自基金合同生效以来基金份额累计净值增长率变动及其与同期业绩比较基准收益率变动的比较

基金份额累计净值增长率与同期业绩比较基准收益率的历史走势对比图



注：1、净值表现所取数据截至到 2014 年 6 月 30 日。

2、按照《兴全商业模式优选股票型证券投资基金（LOF）基金合同》的规定，本基金建仓期为 2012 年 12 月 18 日至 2013 年 6 月 17 日。建仓期结束时本基金各项资产配置比例符合本基金合同规定的比例限制及投资组合的比例范围。

§ 4 管理人报告

4.1 基金管理人及基金经理情况

4.1.1 基金管理人及其管理基金的经验

兴业全球基金管理有限公司（以下简称“公司”或“本公司”）是经证监基金字[2003] 100 号文批准于 2003 年 9 月 30 日成立。2008 年 1 月 2 日，中国证监会批准（证监许可[2008]6 号）了公司股权变更申请，全球人寿保险国际公司（AEGON International B.V）受让本公司股权并成为

公司股东。股权转让完成后，兴业证券股份有限公司的出资占注册资本的 51%，全球人寿保险国际公司的出资占注册资本的 49%。同时公司名称由“兴业基金管理有限公司”更名为“兴业全球人寿基金管理有限公司”，公司注册资本由 9800 万元变更为 1.2 亿元人民币。2008 年 7 月 7 日，经中国证监会批准（证监许可[2008]888 号文），公司名称由“兴业全球人寿基金管理有限公司”变更为“兴业全球基金管理有限公司”，同时，公司注册资本由人民币 1.2 亿元变更为人民币 1.5 亿元人民币，其中两股东出资比例不变。

截止 2014 年 6 月 30 日，公司旗下管理着十四只基金，分别为兴全可转债混合型证券投资基金、兴全趋势投资混合型证券投资基金（LOF）、兴全货币市场证券投资基金、兴全全球视野股票型证券投资基金、兴全社会责任股票型证券投资基金、兴全有机增长灵活配置混合型证券投资基金、兴全磐稳增利债券型证券投资基金、兴全合润分级股票型证券投资基金、兴全沪深 300 指数增强型证券投资基金（LOF）、兴全绿色投资股票型证券投资基金（LOF）、兴全保本混合型证券投资基金、兴全轻资产投资股票型证券投资基金（LOF）、兴全商业模式优选股票型证券投资基金（LOF）、兴全添利宝货币市场基金。

4.1.2 基金经理（或基金经理小组）及基金经理助理简介

姓名	职务	任本基金的基金经理（助理）期限		证券从业年限	说明
		任职日期	离任日期		
吴圣涛	本基金基金经理	2012 年 12 月 18 日	-	12 年	1977 年生，经济学硕士，历任汉唐证券研究员，国泰人寿保险有限责任公司投资经理，华富基金管理有限公司基金经理，东吴基金管理有限公司基金经理。

注：1、职务指截止报告期末的职务（报告期末仍在任的）或离任前的职务（报告期内离任的）。

2、任职日期指基金合同生效之日（基金成立时即担任基金经理）或公司作出聘任决定之日（基金成立后担任基金经理）；离任日期指公司作出解聘决定之日。

3、“证券从业年限”按其从事证券投资、研究等业务的年限计算。

4.2 管理人对报告期内本基金运作合规守信情况的说明

本报告期内，本基金管理人严格遵循了《证券投资基金法》及其各项实施细则、《兴全商业模式优选股票型证券投资基金（LOF）基金合同》和其他相关法律法规的规定，本着诚实信用、勤勉尽责、取信于市场、取信于社会的原则管理和运用基金资产，为基金份额持有人谋求最大利益。本报告期内，基金投资管理符合有关法规和基金合同的规定，无违法违规、未履行基金合同承诺

或损害基金份额持有人利益的行为。

4.3 管理人对报告期内公平交易情况的专项说明

4.3.1 公平交易制度的执行情况

本报告期内，本基金管理人严格按照《证券投资基金法》、《证券投资基金管理公司公平交易制度指导意见》及公司相关制度等规定，从投资授权、研究分析、投资决策、交易执行、业绩评估等环节严格把关，确保各投资组合之间得到公平对待，保护投资者的合法权益。公司监察稽核部对公司管理的不同投资组合的收益率差异进行统计，从不同的角度分析差异的来源、考察是否存在非公平的因素。

4.3.2 异常交易行为的专项说明

本报告期内，所有投资组合参与的交易所公开竞价同日反向交易成交较少的单边交易量不存在超过该证券当日成交量的 5% 的情况，未发现可能导致不公平交易和利益输送的异常交易情况。

4.4 管理人对报告期内基金的投资策略和业绩表现的说明

4.4.1 报告期内基金投资策略和运作分析

2014 年上半年，宏观经济数据显示中国经济持续放缓，在此背景下宏观经济政策出现了适度的放松，央行采取差别化降低存款准备金率、政府加快了部分重大工程项目的投入以应对经济下滑的压力，从市场资金面看，回购利率等短期利率显著回落。股票市场 2014 年上半年波动幅度较大，总体看创业板仍然强势，但波动幅度较大。兴全商业模式基金上半年行业配置继续集中配置在金融、化工、汽车、信息服务几大行业，期间仓位有一定变化，上半年基金净值小幅上涨，较大幅度跑赢了业绩基准。

4.4.2 报告期内基金的业绩表现

本报告期内，本基金份额净值增长率 3.55%，同期业绩比较基准收益率-4.53%。

4.5 管理人对宏观经济、证券市场及行业走势的简要展望

展望 2014 年下半年，宏观经济下滑和政策对冲将在较长时间内并存，稳定经济增长将显得更加重要，虽然中国经济面临着转型带来的增长速度下滑，但政策面的放松将在很大程度上缓解经济大幅度下滑的压力。从股票市场看，目前蓝筹股处于历史最低的估值水平，市场进一步下跌的空间较小，而下半年可能推出沪港通政策，这将在较大程度提升以金融为代表的大市值蓝筹股的估值水平，在目前市场处于存量资金博弈的环境下，前期大幅上涨的中小市值个股可能面临着一定的风险。本基金将重点关注蓝筹股估值修复、能持续有业绩增长的上市公司长期投资机会。

兴全商业模式基金会坚持价值投资，选择商业模式优秀的品种进行重点配置，力争为投资者带来良好的投资回报。

4.6 管理人对报告期内基金估值程序等事项的说明

本基金管理人按照最新的估值准则、证监会相关规定和基金合同关于估值的约定，对基金投资品种进行估值。具体估值流程为：1、估值委员会制定旗下基金的估值政策和流程，选取适当的估值方法、定期对估值政策和程序进行评价。采用的基金估值方法、政策和程序应经估值委员会审议，并报管理层批准后方可实施。2、估值方法确立后，由 IT 人员或 IT 人员协助估值系统开发商及时对系统中的参数或模型作相应的调整或对系统进行升级，以适应新的估值方法的需要。3、基金会计具体负责执行估值委员会确定的估值策略，并通过与托管行核对等方法确保估值准确无误；4、投资人员（包括基金经理）积极关注市场环境变化及证券发行机构有关影响证券价格的重大事件等可能对估值造成影响的因素，并就可能带来的影响提出建议和意见；5、监察稽核人员参与估值方案的制定，确保估值方案符合相关法律法规及基金合同的约定，定期对估值流程、系统估值模型及估值结果进行检查，确保估值委员会决议的有效执行，负责基金估值业务的定期和临时信息披露。

上述参与估值流程人员均具有 3 年以上相关工作经验，具备估值业务所需的专业胜任能力。上述参与估值流程各方之间不存在重大利益冲突。

4.7 管理人对报告期内基金利润分配情况的说明

根据《基金法》、《兴全商业模式优选股票型证券投资基金（LOF）基金合同》及其他相关法律法规的规定，本报告期内，本基金未实施利润分配，符合本基金基金合同的相关规定。

§ 5 托管人报告

5.1 报告期内本基金托管人遵规守信情况声明

2014 年上半年，中国光大银行股份有限公司在兴全商业模式优选股票型证券投资基金（LOF）的托管过程中，严格遵守了《证券投资基金法》、《证券投资基金运作管理办法》、《证券投资基金信息披露管理办法》及其他法律法规、相关实施准则、基金合同、托管协议等的规定，依法安全托管了基金的全部资产，对兴全商业模式优选股票型证券投资基金（LOF）的投资运作进行了全面的会计核算和应有的监督，对发现的问题及时提出了意见和建议。按规定如实、独立地向监管机

构提交了本基金运作情况报告，没有发生任何损害基金份额持有人利益的行为，诚实信用、勤勉尽责地履行了作为基金托管人所应尽的义务。

5.2 托管人对报告期内本基金投资运作合规守信、净值计算、利润分配等情况的说明

2014 年上半年，中国光大银行股份有限公司依据《证券投资基金法》、《证券投资基金运作管理办法》、《证券投资基金信息披露管理办法》及其他法律法规、相关实施准则、基金合同、托管协议等的规定，对基金管理人——兴全全球基金管理有限公司的投资运作、信息披露等行为进行了复核、监督，未发现基金管理人在投资运作、基金资产净值的计算、基金份额申购赎回价格的计算、基金费用开支等方面存在损害基金份额持有人利益的行为。该基金在运作中遵守了《证券投资基金法》等有关法律法规的要求；各重要方面由投资管理人依据基金合同及实际运作情况进行处理。

5.3 托管人对本半年度报告中财务信息等内容的真实、准确和完整发表意见

中国光大银行股份有限公司依法对基金管理人——兴全全球基金管理有限公司编制的《兴全商业模式优选股票型证券投资基金（LOF）2014 年半年度报告》进行了复核，报告中相关财务指标、净值表现、收益分配情况、财务会计报告、投资组合报告等内容是真实、准确的。

§ 6 半年度财务会计报告（未经审计）

6.1 资产负债表

会计主体：兴全商业模式优选股票型证券投资基金（LOF）

报告截止日：2014 年 6 月 30 日

单位：人民币元

资 产	附注号	本期末 2014 年 6 月 30 日	上年度末 2013 年 12 月 31 日
资 产：			
银行存款		10,274,781.36	1,704,520.21
结算备付金		388,191.30	203,329.30
存出保证金		52,811.25	83,659.54
交易性金融资产		137,258,795.56	91,475,398.68
其中：股票投资		96,697,635.56	79,741,548.68
基金投资		-	-
债券投资		40,561,160.00	11,733,850.00
资产支持证券投资		-	-
贵金属投资		-	-

衍生金融资产		-	-
买入返售金融资产		-	-
应收证券清算款		-	3,125,673.64
应收利息		301,619.60	102,916.04
应收股利		-	-
应收申购款		85,228.64	17,992.77
递延所得税资产		-	-
其他资产		55,477.35	-
资产总计		148,416,905.06	96,713,490.18
负债和所有者权益	附注号	本期末 2014 年 6 月 30 日	上年度末 2013 年 12 月 31 日
负 债:			
短期借款		-	-
交易性金融负债		-	-
衍生金融负债		-	-
卖出回购金融资产款		10,200,000.00	-
应付证券清算款		8,897,900.87	2,774,981.36
应付赎回款		1,580,823.50	313,520.84
应付管理人报酬		128,145.81	118,836.60
应付托管费		21,357.65	19,806.11
应付销售服务费		-	-
应付交易费用		88,349.97	70,166.09
应交税费		-	-
应付利息		597.88	-
应付利润		-	-
递延所得税负债		-	-
其他负债		108,283.62	370,710.74
负债合计		21,025,459.30	3,668,021.74
所有者权益:			
实收基金		117,950,036.05	89,170,518.51
未分配利润		9,441,409.71	3,874,949.93
所有者权益合计		127,391,445.76	93,045,468.44
负债和所有者权益总计		148,416,905.06	96,713,490.18

注：报告截止日 2014 年 6 月 30 日，基金份额净值 1.080 元，基金份额总额 117950036.05 份。

6.2 利润表

会计主体：兴全商业模式优选股票型证券投资基金（LOF）

本报告期：2014 年 1 月 1 日至 2014 年 6 月 30 日

单位：人民币元

项 目	附注号	本期 2014 年 1 月 1 日至 2014 年 6 月 30 日	上年度可比期间 2013 年 1 月 1 日至 2013 年 6 月 30 日
一、收入		4,532,060.00	1,557,455.37

1.利息收入		156,553.87	1,010,745.26
其中：存款利息收入		18,993.47	119,452.66
债券利息收入		137,482.62	97,747.25
资产支持证券利息收入		-	-
买入返售金融资产收入		77.78	793,545.35
其他利息收入		-	-
2.投资收益（损失以“-”填列）		6,418,064.49	15,043,322.81
其中：股票投资收益		5,376,376.05	9,396,669.24
基金投资收益		-	-
债券投资收益		436,763.49	3,861,144.66
资产支持证券投资收益		-	-
贵金属投资收益		-	-
衍生工具收益		-	-
股利收益		604,924.95	1,785,508.91
3.公允价值变动收益（损失以“-”号填列）		-2,186,788.17	-15,867,134.08
4.汇兑收益（损失以“-”号填列）		-	-
5.其他收入（损失以“-”号填列）		144,229.81	1,370,521.38
减：二、费用		1,401,373.29	3,465,249.25
1. 管理人报酬		678,938.74	1,934,971.79
2. 托管费		113,156.43	322,495.26
3. 销售服务费		-	-
4. 交易费用		274,233.85	941,663.03
5. 利息支出		216,985.08	-
其中：卖出回购金融资产支出		216,985.08	-
6. 其他费用		118,059.19	266,119.17
三、利润总额（亏损总额以“-”号填列）		3,130,686.71	-1,907,793.88
减：所得税费用		-	-
四、净利润（净亏损以“-”号填列）		3,130,686.71	-1,907,793.88

6.3 所有者权益（基金净值）变动表

会计主体：兴全商业模式优选股票型证券投资基金（LOF）

本报告期：2014 年 1 月 1 日至 2014 年 6 月 30 日

单位：人民币元

项目	本期 2014 年 1 月 1 日至 2014 年 6 月 30 日		
	实收基金	未分配利润	所有者权益合计

一、期初所有者权益（基金净值）	89,170,518.51	3,874,949.93	93,045,468.44
二、本期经营活动产生的基金净值变动数（本期净利润）	-	3,130,686.71	3,130,686.71
三、本期基金份额交易产生的基金净值变动数（净值减少以“-”号填列）	28,779,517.54	2,435,773.07	31,215,290.61
其中：1.基金申购款	84,685,863.11	4,787,662.96	89,473,526.07
2.基金赎回款	-55,906,345.57	-2,351,889.89	-58,258,235.46
四、本期向基金份额持有人分配利润产生的基金净值变动（净值减少以“-”号填列）	-	-	-
五、期末所有者权益（基金净值）	117,950,036.05	9,441,409.71	127,391,445.76
项目	上年度可比期间 2013 年 1 月 1 日至 2013 年 6 月 30 日		
	实收基金	未分配利润	所有者权益合计
一、期初所有者权益（基金净值）	546,108,563.81	7,185,490.28	553,294,054.09
二、本期经营活动产生的基金净值变动数（本期净利润）	-	-1,907,793.88	-1,907,793.88
三、本期基金份额交易产生的基金净值变动数（净值减少以“-”号填列）	-421,326,819.64	-18,955,159.73	-440,281,979.37
其中：1.基金申购款	16,049,804.69	505,224.25	16,555,028.94
2.基金赎回款	-437,376,624.33	-19,460,383.98	-456,837,008.31
四、本期向基金份额持有人分配利润产生的基金净值变动（净值减少以“-”号填列）	-	-	-
五、期末所有者权益（基金净值）	124,781,744.17	-13,677,463.33	111,104,280.84

报表附注为财务报表的组成部分。

本报告 6.1 至 6.4 财务报表由下列负责人签署：

兰荣

杨东

詹鸿飞

基金管理人负责人

主管会计工作负责人

会计机构负责人

6.4 报表附注

6.4.1 基金基本情况

兴全商业模式优选股票型证券投资基金（以下简称“本基金”），系经中国证券监督管理委员会（以下简称“中国证监会”）证监许可[2012]1384 号《关于核准兴全商业模式优选股票型证券投资基金（LOF）募集的批复》的核准，由兴业全球基金管理有限公司作为发起人于 2012 年 11 月 12 日至 2012 年 12 月 12 日向社会公开募集，募集期结束经德勤华永会计师事务所有限公司验证并出具德师报（验）字（12）第 0073 号验资报告后，向中国证监会报送基金备案材料。基金合同于 2012 年 12 月 18 日生效。本基金为契约型上市开放式，存续期限不定。设立时募集的扣除认购费后的实收基金（本金）为人民币 545,952,105.79，在募集期间产生的活期存款利息为人民币 156,458.02 元，以上实收基金（本息）合计为人民币 546,108,563.810 元，折合 546,108,563.81 份基金份额。本基金的基金管理人为兴业全球基金管理有限公司，注册登记机构为中国证券登记结算有限责任公司，基金托管人为中国光大银行股份有限公司。

本基金投资范围为具有良好流动性的金融工具，包括依法公开发行上市的股票（包括中小板、创业板以及其他经中国证监会核准上市的股票）、债券、中期票据、银行存款（包括活期存款和定期存款）等货币市场工具、权证、资产支持证券以及经中国证监会批准允许基金投资的其它金融工具（但需符合中国证监会的相关规定）。

本基金为股票型基金，股票投资比例为基金资产的 60%-95%，其中，符合商业模式优选投资理念的股票合计投资比例不低于股票资产的 80%；债券、中期票据、货币市场工具、权证、资产支持证券以及经中国证监会批准允许基金投资的其它金融工具（但需符合中国证监会的相关规定）投资比例为基金资产的 5%-40%，其中本基金保留不低于基金资产净值的 5%的现金或到期日在一年以内的政府债券。

本基金业绩比较基准为：80%×沪深 300 指数+20%×中证国债指数。

6.4.2 会计报表的编制基础

本财务报表系按照中国财政部 2006 年 2 月颁布的《企业会计准则—基本准则》和 38 项具体会计准则、其后颁布的应用指南、解释以及其他相关规定（以下合称“企业会计准则”）编制，同时，对于在具体会计核算和信息披露方面，也参考了中国证券投资基金业协会修订的《证券投资基金会计核算业务指引》、中国证监会制定的《关于进一步规范证券投资基金估值业务的指导意见》、《关于证券投资基金执行〈企业会计准则〉估值业务及份额净值计价有关事项的通知》、《证券投资基金信息披露管理办法》、《证券投资基金信息披露内容与格式准则》第 2 号《年度报告的内

容与格式》、《证券投资基金信息披露编报规则》第 3 号《会计报表附注的编制及披露》、《证券投资基金信息披露 XBRL 模板第 3 号<年度报告和半年度报告>》及其他中国证监会颁布的相关规定。

本财务报表以本基金持续经营为基础列报。

6.4.3 遵循企业会计准则及其他有关规定的声明

本财务报表符合企业会计准则的要求，真实、完整地反映了本基金于 2014 年 6 月 30 日的财务状况以及 2014 年上半年的经营成果和净值变动情况。

6.4.4 本报告期所采用的会计政策、会计估计与最近一期年度报告相一致的说明

本报告期所采用的会计政策、会计估计与最近一期年度报告一致。

6.4.5 会计政策和会计估计变更以及差错更正的说明

6.4.5.1 会计政策变更的说明

本基金本报告期无会计政策变更。

6.4.5.2 会计估计变更的说明

本基金本报告期无会计估计变更。

6.4.5.3 差错更正的说明

本基金本报告期无重大会计差错的内容和更正金额。

6.4.6 税项

7.4.6.1 印花税

经国务院批准，财政部、国家税务总局研究决定，自 2008 年 4 月 24 日起，调整证券（股票）交易印花税税率，由原先的 3‰调整为 1‰；

经国务院批准，财政部、国家税务总局研究决定，自 2008 年 9 月 19 日起，调整由出让方按证券（股票）交易印花税税率缴纳印花税，受让方不再征收，税率不变；

根据财政部、国家税务总局财税字[2005]103 号文《关于股权分置试点改革有关税收政策问题的通知》的规定，股权分置改革过程中因非流通股股东向流通股股东支付对价而发生的股权转让，暂免征收印花税。

7.4.6.2 营业税、企业所得税

根据财政部、国家税务总局财税字[2004]78 号文《关于证券投资基金税收政策的通知》的规定，自 2004 年 1 月 1 日起，对证券投资基金（封闭式证券投资基金，开放式证券投资基金）管理人运用基金买卖股票、债券的差价收入，继续免征营业税和企业所得税；

根据财政部、国家税务总局财税字[2005]103 号文《关于股权分置试点改革有关税收政策问题的通知》的规定，股权分置改革中非流通股股东通过对价方式向流通股股东支付的股份、现金等收入，暂免征收流通股股东应缴纳的企业所得税；

根据财政部、国家税务总局财税[2008]1 号文《关于企业所得税若干优惠政策的通知》的规定，对证券投资基金从证券市场中取得的收入，包括买卖股票、债券的差价收入，股权的股息、红利收入，债券的利息收入及其他收入，暂不征收企业所得税。

7.4.6.3 个人所得税

根据财政部、国家税务总局财税字[2002]128 号文《关于开放式证券投资基金有关税收问题的通知》的规定，对基金取得的股票的股息、红利收入，债券的利息收入、储蓄存款利息收入，由上市公司、发行债券的企业和银行在向基金支付上述收入时代扣代缴 20%的个人所得税；

根据财政部、国家税务总局财税字[2005]103 号文《关于股权分置试点改革有关税收政策问题的通知》的规定，股权分置改革中非流通股股东通过对价方式向流通股股东支付的股份、现金等收入，暂免征收流通股股东应缴纳的个人所得税；

根据财政部、国家税务总局财税字[2008]132 号文《财政部、国家税务总局关于储蓄存款利息所得有关个人所得税政策的通知》的规定，自 2008 年 10 月 9 日起，对储蓄存款利息所得暂免征收个人所得税。

根据财政部、国家税务总局、中国证监会财税[2012]85 号文《关于实施上市公司股息红利差别化个人所得税政策有关问题的通知》的规定，自 2013 年 1 月 1 日起，证券投资基金从公开发行和转让市场取得的上市公司股票，持股期限在 1 个月以内（含 1 个月）的，其股息红利所得全额计入应纳税所得额；持股期限在 1 个月以上至 1 年（含 1 年）的，暂减按 50%计入应纳税所得额；持股期限超过 1 年的，暂减按 25%计入应纳税所得额。

6.4.7 关联方关系

6.4.7.1 本报告期存在控制关系或其他重大利害关系的关联方发生变化的情况

本报告期内与本基金存在控制关系或其他重大利害关系的关联方未发生变化。

6.4.7.2 本报告期与基金发生关联交易的各关联方

关联方名称	与本基金的关系
兴业全球基金管理有限公司（以下简称“兴业全球基金”）	基金管理人、基金销售机构
中国光大银行股份有限公司（以下简称“光大银行”）	基金托管人、基金销售机构
兴业证券股份有限公司（以下简称“兴业证券”）	基金管理人的股东、基金销售机构

注：以下关联交易均在正常业务范围内按一般商业条款订立。

6.4.8 本报告期及上年度可比期间的关联方交易

6.4.8.1 通过关联方交易单元进行的交易

6.4.8.1.1 股票交易

金额单位：人民币元

关联方名称	本期 2014 年 1 月 1 日至 2014 年 6 月 30 日		上年度可比期间 2013 年 1 月 1 日至 2013 年 6 月 30 日	
	成交金额	占当期股票 成交总额的 比例	成交金额	占当期股票 成交总额的比 例
兴业证券	211,704,127.75	100.00%	709,037,090.69	100.00%

6.4.8.1.2 债券交易

金额单位：人民币元

关联方名称	本期 2014 年 1 月 1 日至 2014 年 6 月 30 日		上年度可比期间 2013 年 1 月 1 日至 2013 年 6 月 30 日	
	成交金额	占当期债券 成交总额的 比例	成交金额	占当期债券 成交总额的比 例
兴业证券	95,987,159.60	100.00%	94,547,167.40	100.00%

6.4.8.1.3 债券回购交易

金额单位：人民币元

关联方名称	本期 2014 年 1 月 1 日至 2014 年 6 月 30 日		上年度可比期间 2013 年 1 月 1 日至 2013 年 6 月 30 日	
	回购成交金额	占当期债券 回购 成交总额的 比例	回购成交金额	占当期债券 回购 成交总额的比 例
兴业证券	264,000,000.00	100.00%	2,134,900,000.00	100.00%

6.4.8.1.4 权证交易

本基金本报告期及上年度可比期间均未通过关联方交易单元进行权证交易。

6.4.8.1.5 应支付关联方的佣金

金额单位：人民币元

关联方名称	本期 2014 年 1 月 1 日至 2014 年 6 月 30 日			
	当期 佣金	占当期佣金 总量的比例	期末应付佣金余额	占期末应付佣 金总额的比例
兴业证券	150,692.13	100.00%	88,060.34	100.00%
关联方名称	上年度可比期间 2013 年 1 月 1 日至 2013 年 6 月 30 日			

	当期 佣金	占当期佣金 总量的比例	期末应付佣金余额	占期末应付佣 金总额的比例
兴业证券	499,987.84	100.00%	-	-

注：上述佣金按市场佣金率计算，扣除证券公司需承担的费用（包括但不限于买（卖）经手费、证券结算风险基金和买（卖）证管费等）。管理人因此从关联方获取的其他服务主要包括：为本基金提供的证券投资研究成果和市场信息服务。

6.4.8.2 关联方报酬

6.4.8.2.1 基金管理费

单位：人民币元

项目	本期 2014 年 1 月 1 日至 2014 年 6 月 30 日	上年度可比期间 2013 年 1 月 1 日至 2013 年 6 月 30 日
当期发生的基金应支付的管理费	678,938.74	1,934,971.79
其中：支付销售机构的客户维护费	165,569.77	357,823.23

注：基金管理费按前一日的基金资产净值的 1.50%的年费率计提。计算方法如下：每日应支付的基金管理费=前一日的基金资产净值×1.50%/当年天数。

6.4.8.2.2 基金托管费

单位：人民币元

项目	本期 2014 年 1 月 1 日至 2014 年 6 月 30 日	上年度可比期间 2013 年 1 月 1 日至 2013 年 6 月 30 日
当期发生的基金应支付的托管费	113,156.43	322,495.26

注：基金托管费按前一日的基金资产净值的 0.25%的年费率计提。计算方法如下：每日应支付的基金托管费=前一日的基金资产净值×0.25%/当年天数。

6.4.8.3 与关联方进行银行间同业市场的债券(含回购)交易

本基金本报告期及上年度可比期间均未与关联方进行银行间同业市场的债券（含回购）交易。

6.4.8.4 各关联方投资本基金的情况

6.4.8.4.1 报告期内基金管理人运用固有资金投资本基金的情况

份额单位：份

项目	本期 2014 年 1 月 1 日至 2014 年 6 月 30 日	上年度可比期间 2013 年 1 月 1 日至 2013 年 6 月 30 日
----	--	---

期初持有的基金份额	10,010,700.00	10,010,700.00
期间申购/买入总份额	-	-
期间因拆分变动份额	-	-
减：期间赎回/卖出总份额	-	-
期末持有的基金份额	10,010,700.00	10,010,700.00
期末持有的基金份额 占基金总份额比例	8.4900%	8.0200%

注：1、期间申购/买入总份额含红利再投资、转换转入份额，期间赎回/卖出总份额含转换转出份额。

2、关联方投资本基金的费率按照基金合同和招募说明书规定的确定，符合公允性要求。

6.4.8.4.2 报告期末除基金管理人之外的其他关联方投资本基金的情况

本基金除基金管理人之外的其他关联方于本报告期末及上年度末均未持有本基金。

6.4.8.5 由关联方保管的银行存款余额及当期产生的利息收入

单位：人民币元

关联方 名称	本期 2014 年 1 月 1 日至 2014 年 6 月 30 日		上年度可比期间 2013 年 1 月 1 日至 2013 年 6 月 30 日	
	期末余额	当期利息收入	期末余额	当期利息收入
光大银行	10,274,781.36	15,786.50	4,539,908.84	87,289.48

6.4.8.6 本基金在承销期内参与关联方承销证券的情况

本基金本报告期及上年度可比期间均未在承销期内直接购入关联方承销证券。

6.4.8.7 其他关联交易事项的说明

无。

6.4.9 期末（2014 年 6 月 30 日）本基金持有的流通受限证券

6.4.9.1 因认购新发/增发证券而于期末持有的流通受限证券

金额单位：人民币元

6.4.10.1.1 受限证券类别：股票										
证券 代码	证券 名称	成功 认购日	可流 通日	流通受 限类型	认购 价格	期末估 值单价	数量 (单位：股)	期末 成本总额	期末估 值总额	备注
002727	一心堂	2014 年 6 月 25 日	2014 年 7 月 2 日	新股流通受限	12.20	12.20	500	6,100.00	6,100.00	-

6.4.9.2 期末持有的暂时停牌等流通受限股票

金额单位：人民币元

股票代码	股票名称	停牌日期	停牌原因	期末估值单价	复牌日期	复牌开盘单价	数量（股）	期末成本总额	期末估值总额	备注
601012	隆基股份	2014 年 6 月 19 日	筹划重大事项	15.50	2014 年 7 月 1 日	15.60	59,500	868,194.00	922,250.00	-

6.4.9.3 期末债券正回购交易中作为抵押的债券

6.4.9.3.1 银行间市场债券正回购

本基金本报告期末未持有银行间市场债券正回购交易中作为抵押的债券。

6.4.9.3.2 交易所市场债券正回购

截至本报告期末 2014 年 6 月 30 日止，基金从事证券交易所债券正回购交易形成的卖出回购证券款余额 10,200,000 元，于 2014 年 7 月 2 日、2014 年 7 月 10 日（先后）到期。该类交易要求本基金在回购期内持有的证券交易所交易的债券和/或在新质押式回购下转入质押库的债券，按证券交易所规定的比例折算为标准券后，不低于债券回购交易的余额。

6.4.10 有助于理解和分析会计报表需要说明的其他事项

由于四舍五入的原因，分项之和与合计项之间可能存在尾差。

§ 7 投资组合报告

7.1 期末基金资产组合情况

金额单位：人民币元

序号	项目	金额	占基金总资产的比例（%）
1	权益投资	96,697,635.56	65.15
	其中：股票	96,697,635.56	65.15
2	固定收益投资	40,561,160.00	27.33
	其中：债券	40,561,160.00	27.33
	资产支持证券	-	-
3	贵金属投资	-	-
4	金融衍生品投资	-	-
5	买入返售金融资产	-	-
	其中：买断式回购的买入返售金融资产	-	-

6	银行存款和结算备付金合计	10,662,972.66	7.18
7	其他各项资产	495,136.84	0.33
8	合计	148,416,905.06	100.00

7.2 期末按行业分类的股票投资组合

金额单位：人民币元

代码	行业类别	公允价值	占基金资产净值比例 (%)
A	农、林、牧、渔业	-	-
B	采矿业	-	-
C	制造业	69,298,480.24	54.40
D	电力、热力、燃气及水生产和供应业	-	-
E	建筑业	1,683.00	0.00
F	批发和零售业	2,407,700.00	1.89
G	交通运输、仓储和邮政业	-	-
H	住宿和餐饮业	-	-
I	信息传输、软件和信息技术服务业	-	-
J	金融业	24,989,772.32	19.62
K	房地产业	-	-
L	租赁和商务服务业	-	-
M	科学研究和技术服务业	-	-
N	水利、环境和公共设施管理业	-	-
O	居民服务、修理和其他服务业	-	-
P	教育	-	-
Q	卫生和社会工作	-	-
R	文化、体育和娱乐业	-	-
S	综合	-	-
	合计	96,697,635.56	75.91

7.3 期末按公允价值占基金资产净值比例大小排序的前十名股票投资明细

金额单位：人民币元

序号	股票代码	股票名称	数量 (股)	公允价值	占基金资产净值比例 (%)
----	------	------	--------	------	---------------

1	002152	广电运通	738,000	12,575,520.00	9.87
2	601318	中国平安	256,246	10,080,717.64	7.91
3	300054	鼎龙股份	738,447	8,935,208.70	7.01
4	002412	汉森制药	600,000	8,922,000.00	7.00
5	600036	招商银行	501,787	5,138,298.88	4.03
6	002436	兴森科技	186,240	4,693,248.00	3.68
7	600000	浦发银行	437,456	3,958,976.80	3.11
8	600079	人福医药	115,300	3,441,705.00	2.70
9	600703	三安光电	146,000	3,420,780.00	2.69
10	601601	中国太保	180,100	3,203,979.00	2.52

注：投资者欲了解本报告期末基金投资的所有股票明细，应阅读登载于本公司网站 <http://www.xyfunds.com.cn> 的半年度报告正文。

7.4 报告期内股票投资组合的重大变动

7.4.1 累计买入金额超出期初基金资产净值 2%或前 20 名的股票明细

金额单位：人民币元

序号	股票代码	股票名称	本期累计买入金额	占期初基金资产净值比例 (%)
1	002152	广电运通	12,635,193.28	13.58
2	601318	中国平安	12,099,580.88	13.00
3	002412	汉森制药	8,652,000.00	9.30
4	300054	鼎龙股份	8,411,662.70	9.04
5	002436	兴森科技	6,768,084.85	7.27
6	300020	银江股份	5,685,000.00	6.11
7	600000	浦发银行	4,242,934.00	4.56
8	002007	华兰生物	3,852,783.27	4.14
9	600600	青岛啤酒	3,806,907.71	4.09
10	600731	湖南海利	3,427,832.48	3.68
11	002638	勤上光电	3,068,123.20	3.30
12	600563	法拉电子	2,961,765.53	3.18
13	600036	招商银行	2,948,633.00	3.17
14	600079	人福医药	2,809,938.96	3.02
15	600332	白云山	2,631,830.45	2.83
16	002594	比亚迪	2,609,359.36	2.80
17	601933	永辉超市	2,358,420.00	2.53
18	000858	五粮液	2,299,279.79	2.47
19	600887	伊利股份	2,178,291.95	2.34

20	600028	中国石化	1,906,890.76	2.05
21	600089	特变电工	1,881,017.00	2.02

注：“买入金额”按买卖成交金额（成交单价乘以成交数量）填列，不考虑相关交易费用。

7.4.2 累计卖出金额超出期初基金资产净值 2%或前 20 名的股票明细

金额单位：人民币元

序号	股票代码	股票名称	本期累计卖出金额	占期初基金资产净值比例 (%)
1	002152	广电运通	10,367,882.45	11.14
2	601318	中国平安	9,344,957.69	10.04
3	300020	银江股份	6,048,293.76	6.50
4	600000	浦发银行	4,623,344.32	4.97
5	600596	新安股份	4,515,899.36	4.85
6	300080	新大新材	4,298,158.15	4.62
7	600036	招商银行	3,352,178.88	3.60
8	002638	勤上光电	3,304,044.54	3.55
9	601166	兴业银行	3,278,400.00	3.52
10	600398	海澜之家	3,272,551.12	3.52
11	600563	法拉电子	3,191,802.65	3.43
12	002007	华兰生物	2,981,481.41	3.20
13	000800	一汽轿车	2,804,229.32	3.01
14	601100	恒立油缸	2,787,520.18	3.00
15	600332	白云山	2,701,079.00	2.90
16	002436	兴森科技	2,552,528.45	2.74
17	000001	平安银行	2,436,555.00	2.62
18	601601	中国太保	2,411,844.06	2.59
19	600660	福耀玻璃	2,386,798.00	2.57
20	002594	比亚迪	2,207,847.44	2.37
21	600028	中国石化	1,919,327.34	2.06
22	600089	特变电工	1,906,000.00	2.05

注：“卖出金额”按买卖成交金额（成交单价乘以成交数量）填列，不考虑相关交易费用。

7.4.3 买入股票的成本总额及卖出股票的收入总额

单位：人民币元

买入股票成本（成交）总额	114,040,609.30
卖出股票收入（成交）总额	99,689,408.85

注：“买入股票成本”、“卖出股票收入”按买卖成交金额（成交单价乘以成交数量）填列，不考虑相关交易费用。

7.5 期末按债券品种分类的债券投资组合

金额单位：人民币元

序号	债券品种	公允价值	占基金资产净值比例（%）
1	国家债券	6,318,900.00	4.96
2	央行票据	—	—
3	金融债券	—	—
	其中：政策性金融债	—	—
4	企业债券	—	—
5	企业短期融资券	—	—
6	中期票据	—	—
7	可转债	34,242,260.00	26.88
8	其他	—	—
9	合计	40,561,160.00	31.84

7.6 期末按公允价值占基金资产净值比例大小排序的前五名债券投资明细

金额单位：人民币元

序号	债券代码	债券名称	数量（张）	公允价值	占基金资产净值比例（%）
1	113005	平安转债	158,000	16,877,560.00	13.25
2	110015	石化转债	60,000	6,478,200.00	5.09
3	019322	13 国债 22	63,000	6,318,900.00	4.96
4	113002	工行转债	55,000	5,797,000.00	4.55
5	113001	中行转债	50,000	5,089,500.00	4.00

7.7 期末按公允价值占基金资产净值比例大小排序的前十名资产支持证券投资明细

本基金本报告期末未持有资产支持证券。

7.8 报告期末按公允价值占基金资产净值比例大小排序的前五名贵金属投资明细

本基金本报告期末未持有贵金属。

7.9 期末按公允价值占基金资产净值比例大小排序的前五名权证投资明细

本基金本报告期末未持有权证。

7.10 报告期末本基金投资的股指期货交易情况说明

7.10.1 报告期末本基金投资的股指期货持仓和损益明细

本基金本报告期末未持有股指期货。

7.10.2 本基金投资股指期货的投资政策

股指期货暂不属于本基金的投资范围，故此项不适用。

7.11 报告期末本基金投资的国债期货交易情况说明

7.11.1 本期国债期货投资政策

国债期货暂不属于本基金的投资范围，故此项不适用。

7.11.2 报告期末本基金投资的国债期货持仓和损益明细

本基金本报告期末未持有国债期货。

7.11.3 本期国债期货投资评价

国债期货暂不属于本基金的投资范围，故此项不适用。

7.12 投资组合报告附注

7.12.1 本基金投资的前十名证券的发行主体本期未出现被监管部门立案调查，并且未在报告编制日前一年内受到公开谴责、处罚的情形。

7.12.2 本基金投资的前十名股票中没有投资于超出基金合同规定备选库之外的股票。

7.12.3 期末其他各项资产构成

单位：人民币元

序号	名称	金额
1	存出保证金	52,811.25
2	应收证券清算款	-
3	应收股利	-
4	应收利息	301,619.60
5	应收申购款	85,228.64
6	其他应收款	-
7	待摊费用	55,477.35
8	其他	-
9	合计	495,136.84

7.12.4 期末持有的处于转股期的可转换债券明细

金额单位：人民币元

序号	债券代码	债券名称	公允价值	占基金资产净值比例（%）
1	113005	平安转债	16,877,560.00	13.25
2	110015	石化转债	6,478,200.00	5.09
3	113002	工行转债	5,797,000.00	4.55

4	113001	中行转债	5,089,500.00	4.00
---	--------	------	--------------	------

7.12.5 期末前十名股票中存在流通受限情况的说明

本基金本报告期末前十名股票中不存在流通受限的情况。

7.12.6 投资组合报告附注的其他文字描述部分

由于四舍五入的原因，分项之和与合计项之间可能存在尾差。

§ 8 基金份额持有人信息

8.1 期末基金份额持有人户数及持有人结构

份额单位：份

持有人户数 (户)	户均持有的 基金份额	持有人结构			
		机构投资者		个人投资者	
		持有份额	占总份 额比例	持有份额	占总份 额比例
2,107	55,980.08	36,500,696.64	30.95%	81,449,339.41	69.05%

8.2 期末上市基金前十名持有人

序号	持有人名称	持有份额（份）	占上市总份额 比例
1	吴定权	1,100,085.00	28.55%
2	辛宗智	156,000.00	4.05%
3	林荣华	100,006.00	2.60%
4	张祖濂	100,005.00	2.60%
5	陈元涛	100,004.00	2.60%
6	杨丽兰	100,000.00	2.60%
7	陈雅国	99,005.00	2.57%
8	陈静颖	99,005.00	2.57%
9	宋艺	93,079.00	2.42%
10	吴棋阳	92,200.00	2.39%

注：持有人为 LOF 基金场内持有人。

8.3 期末基金管理人的从业人员持有本基金的情况

项目	持有份额总数（份）	占基金总份额比例
基金管理人所有从业人员 持有本基金	61,195.48	0.0519%

8.4 期末基金管理人的从业人员持有本开放式基金份额总量区间的情况

项目	持有基金份额总量的数量区间（万份）
本公司高级管理人员、基金投资和研究部门负责人持有本开放式基金	0
本基金基金经理持有本开放式基金	0

§ 9 开放式基金份额变动

单位：份

基金合同生效日（2012年12月18日）基金份额总额	546,108,563.81
本报告期期初基金份额总额	89,170,518.51
本报告期基金总申购份额	84,685,863.11
减：本报告期基金总赎回份额	55,906,345.57
本报告期基金拆分变动份额（份额减少以“-”填列）	-
本报告期期末基金份额总额	117,950,036.05

注：总申购份额含红利再投资、转换入份额，总赎回份额含转换出份额。

§ 10 重大事件揭示

10.1 基金份额持有人大会决议

报告期内本基金未召开基金份额持有人大会。

10.2 基金管理人、基金托管人的专门基金托管部门的重大人事变动

（1）报告期内基金管理人重大人事变动：

2014年2月26日，兴业全球基金管理有限公司副总经理王晓明离任。

（2）报告期内本基金托管人的专门基金托管部门无重大人事变动。

10.3 涉及基金管理人、基金财产、基金托管业务的诉讼

报告期内无涉及本基金管理人、基金财产、基金托管业务的诉讼事项。

10.4 基金投资策略的改变

报告期内本基金投资策略未发生改变。

10.5 为基金进行审计的会计师事务所情况

报告期内本基金未改聘为本基金提供审计服务的审计机构——德勤永华会计师事务所（特殊普通合伙）。

10.6 管理人、托管人及其高级管理人员受稽查或处罚等情况

报告期内本基金管理人、基金托管人及其高级管理人员未受到监管部门的稽查或处罚。

10.7 基金租用证券公司交易单元的有关情况

10.7.1 基金租用证券公司交易单元进行股票投资及佣金支付情况

金额单位：人民币元

券商名称	交易单元数量	股票交易		应支付该券商的佣金		备注
		成交金额	占当期股票成交总额的比例	佣金	占当期佣金总量的比例	
兴业证券	2	211,704,118.37	100.00%	150,692.13	100.00%	-

注：根据中国证监会的有关规定，我司在综合考量证券经营机构的财务状况、经营状况、研究能力、客户服务质量的基础上，选择基金专用交易席位。

10.7.2 基金租用证券公司交易单元进行其他证券投资的情况

金额单位：人民币元

券商名称	债券交易		债券回购交易		权证交易	
	成交金额	占当期债券成交总额的比例	成交金额	占当期债券回购成交总额的比例	成交金额	占当期权证成交总额的比例
兴业证券	95,987,159.60	100.00%	264,000,000.00	100.00%	-	-

§ 11 影响投资者决策的其他重要信息

无。

兴业全球基金管理有限公司

2014 年 8 月 27 日